

**P**RIN CERCETĂRILE arheologice de suprafață efectuate de colectivul Muzeului raional Slatina, în împrejurimile orașului au fost descoperite numeroase obiective arheologice dintre care unele sînt importante pentru studierea istoriei străvechi a părții de vest a Munteniei.

Printre materialele adunate de pe teritoriul orașului Slatina remarcăm un fragment ceramic din pastă amestecată cu pleavă și cu decor caracteristic alcătuit din linii incizate mărginite de creștături mici, triunghiulare, caracteristic fazei Bolintineanu a culturii Boian<sup>1</sup>. Prezența acestui fragment ceramic poate fi explicată fie prin faptul că el provine dintr-o așezare a oamenilor din faza Bolintineanu, fie că a ajuns, pe locul

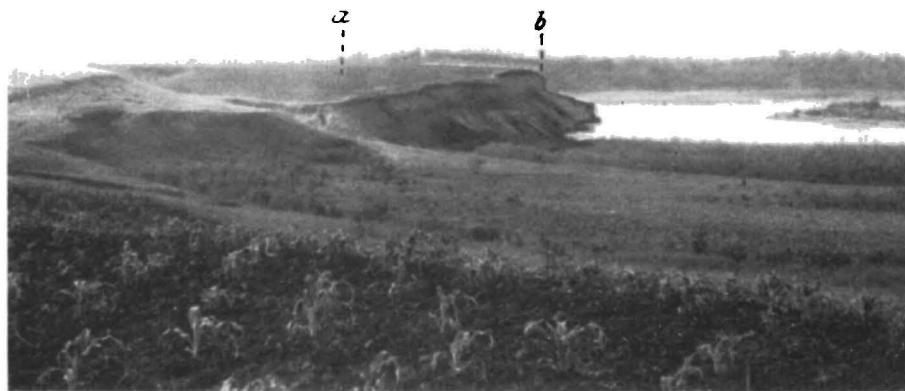


Fig. 1. — Vederea așezării (a—b) de pe promontoriul «La Conac».

actualului oraș Slatina, pe cale de schimburi intertribale intîmplătoare. Alte cîteva fragmente ceramice (din vase specifice în privința formei, de culoare neagră, ornamentate cu caneluri) de tip Bolintineanu au fost descoperite la Vădastra<sup>2</sup>. Luînd în considerație cele două descoperiri noi (Slatina și Vădastra) ajungem la concluzia că aria de răspîndire a fazei Bolintineanu a culturii Boian a avut o întindere mult mai vastă decît s-a crezut pînă acum.

În funcție de documentarea actuală comunitățile acestei faze au locuit pe un teritoriu delimitat: spre est prin descoperirile de la Băiești—Buzău—Crășani—Boian,

<sup>1</sup> Fragmentul a fost descoperit de M. Butoi, de la Muzeul raional Slatina.

<sup>2</sup> Informații de la Corneliu N. Mateescu.

spre sud de-a lungul Dunării, spre nord limita cunoscută trecea pe la poalele dealurilor, iar limita de vest ajungea pînă la Olt sau se oprea la o distanță nu prea mare la est de rîu. Ținînd seama de intensitatea cercetărilor este posibil ca într-un viitor apropiat limitele de nord, de est și de sud ale teritoriului de răspîndire a fazei Bolintineanu să fie extinse. În schimb, limita de vest va rămîne aproape neschimbată, ea ajungînd cel mult pînă la Olt.

Pe malul Oltului, la sud de Slatina, se află satul Ipotești, pe teritoriul căruia I. Moroșan a adunat materiale arheologice din diferite epoci. Una dintre așezările identificate aparține culturii Boian. Resturile arheologice de acest tip au fost adunate din surpătura malului înalt și de la suprafața solului, de pe locul numit «La conac», situat la circa 200 m spre vest de sat, pe malul înalt și ripos al Oltului. Apele repezi ale rîului curg pe la poalele malului producînd distrugerea treptată a porțiunii de teren pe care se găsesc resturile așezării străvechi. Pentru preîntîmpinarea distrugerii totale a obiectivului s-a efectuat o săpătură de salvare la Ipotești.

Așezarea la care ne referim se află pe un bot de terasă, înaltă de circa 15 m față de lunca inundabilă a Oltului (fig. 1). O parte din așezare a fost distrusă de apele rîului. Porțiunea păstrată are o lungime de circa 100 m și o lățime de maximum 20 m. Promontoriul este mărginit din trei părți prin pante (pe alocuri abrupte).

La început am cercetat toată suprafața promontoriului, malul înalt și pămîntul prăbușit pe pantă și astfel s-au adunat numeroase fragmente ceramice și cîteva unelte de silex. Cele mai vechi materiale arheologice datează din epoca neolitică, dar tot acolo sînt răspîndite cioburi rare din a doua epocă a fierului, destul de multe din perioada migrațiilor (sec. III—IV), din epoca feudală timpurie (sec. VI—VII), precum și cîteva cioburi feudale tîrzii.

Prin lucrările noastre efectuate la Ipotești am urmărit în special rezolvarea problemelor legate de complexe din epoca neolitică și de aceea ne-am mărginit la cercetarea a două albieri de teren (secționate în mal), care după pămîntul de umplutură de culoare cafenie deschisă, și după fragmentele ceramice căzute pe pantă datau din epoca amintită.

Săpătura de salvare s-a început printr-un șanț (de 10 m lungime și 2 m lățime) aproape perpendicular pe direcția malului. Șanțul a fost trasat în dreptul unei albieri. Materialele descoperite în șanțul A sînt de tipuri diferite. În stratul de pămînt de culoare neagră, la suprafață s-au găsit mai multe fragmente ceramice din pastă de culoare cenușie, lucrate la roată și altele din pastă grosolană. O parte dintre aceste materiale pot fi datate în perioada de la sfîrșitul epocii geto-dacice (sec. I î.e.n.) pe baza unei fibule de bronz cu resort plurispiralic, bilateral și cu arcul ornamentat printr-o sîrmuliță de bronz, șerpuită. Materialele geto-dacice s-au găsit izolate fără a fi legate de vreo vatră sau de resturi de locuință. Mai adînc urma un strat de pămînt de culoare cafenie deschisă în care nu am descoperit resturi de locuință sau de vetre. Materialele datează din epoca neolitică și se găseau izolate sau în aglomerări mici. La diferite adîncimi s-au descoperit cîteva unelte de silex: lame și răzuitoare (fig. 2/1—3). În cuprinsul șanțului nu am găsit alt fel de unelte de piatră sau de metal.

O parte dintre fragmentele ceramice adunate în porțiunea de la capătul de est al șanțului, la baza stratului de pămînt de culoare cafenie deschisă, sînt din faza Giulești a culturii Boian. Cele cîteva fragmente ceramice descoperite acolo sînt din pastă amestecată cu multă pleavă. Între cioburile adunate predomină fragmente din vase (cu pereții groși) de uz comun, ornamentate cu briuri în relief și cu vîrci. Fragmentele ornamentate din celelalte categorii ceramice sînt foarte puține. Lipsește decorul excizat specific.

Cîteva fragmente au ornamente incizate întru totul asemănătoare cu acelea de pe unele cioburi rare, descoperite în cursul săpăturilor de la Giulești (fig. 3/1).

Prin săparea unei casete lingă porțiunea vestică a fost delimitată și întinderea albierii de teren al cărei fund este înclinat, în pantă ușoară, de la sud-est spre nord-vest. În pămîntul negru de la suprafață se aflau cîteva cioburi cenușii lucrate la roată (din

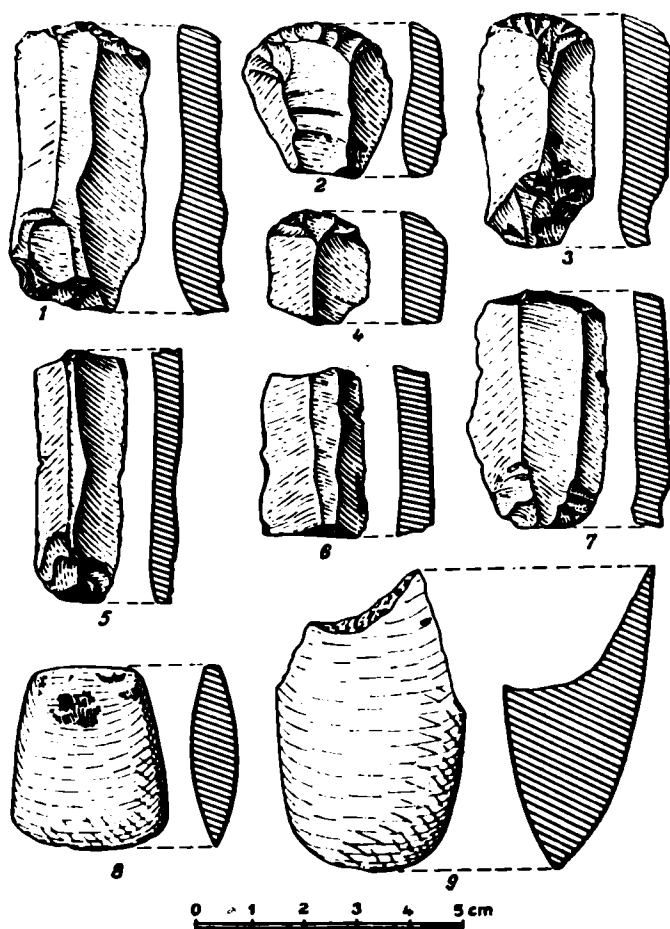


Fig. 2. — Unelte de silex și de piatră (1—3; așezarca I; 4—9, așezarca II).

sec. III—IV), iar din stratul de pămînt cafeniu deschis s-au adunat numai materiale din epoca neolitică, reprezentate mai ales prin cioburi de tip Vădastra II găsite împreună cu materiale de tip Petru Rareș. În pămîntul cu care s-a umplut în vechime albierea de teren nu s-au găsit resturi de vatră sau de locuință, de asemenea, nu se observa vreo deosebire de nuanță între partea inferioară a stratului și cea superioară, ca să putem admite existența pe acel loc a două niveluri deosebite. Tot acolo s-a găsit o figurină de lut modelată grosolan.

Alte cîteva figurine antropomorfe (fig. 4) din faza Petru Rareș au fost descoperite în surpătura malului de către I. Moroșan.

A doua suprafață a fost săpată pe partea înaltă a promontoriului, la circa 30 m spre sud de șanțul A, în preajma locului unde a fost descoperit un complex din sec. VI—VII. În cadrul suprafeței B., în stratul de pămînt de culoare cafenie deschisă de la baza depunerilor arheologice, s-au scos la iveală numeroase fragmente ceramice din faza Petru Rareș (fig. 3/2—3) la un loc cu cioburi de tip Vădastra II (fig. 3/4—7). Materialele din cele două categorii s-au găsit împreună în același strat, în cuprinsul

căruia nu s-a observat nici un indiciu stratigrafic care să ne permită separarea materialelor.

Din observațiile făcute pînă acum rezultă că, în cazul descoperirii de la Ipotești, ne aflăm în fața unei așezări neolitice de terasă, locuită sporadic, în cursul fazei Giulești și mai intens în faza de tranziție Petru Rareș. Stratul de cultură din faza Petru Rareș

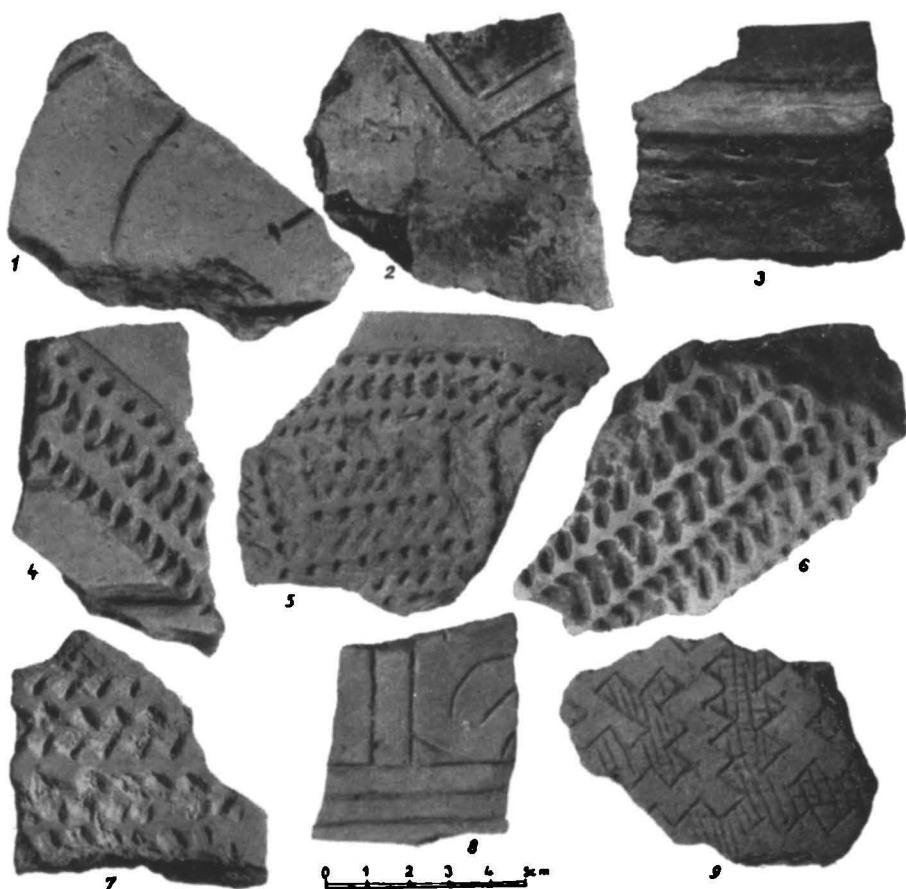


Fig. 3. — Fragmente ceramice de tip: 1—3, Petru Rareș; 4—7, Vădastra II; 8—9, Dudești. ▲

este de obicei sărac în materiale, acestea concentrîndu-se — în porțiunile cercetate — în albierile de teren și în gropi.

Aspectul Petru Rareș de la Ipotești este caracterizat prin ceramică lucrată din pastă amestecată cu multă pleavă. Prin aceasta olăria de la Ipotești se deosebește evident de ceramica (modelată din pastă amestecată numai cu cioburi pisate) din celelalte așezări de tip Petru Rareș din preajma cursului inferior al riului Argeș. În cadrul aspectului Petru Rareș de la Ipotești, fragmentele ceramice ce reprezintă componenta Boian sînt mai puține în raport cu cele de tip Gumelnița. Componenta Boian este documentată prin fragmente tipice ornamentate cu suprafețe excizate largi, prin vase cu corpul cilindric avînd în jurul buzei un prag larg. La Ipotești s-au găsit destul de multe fragmente din buze de străchini care încep a fi folosite încă de la începutul fazei Petru Rareș (cînd predominau elementele de tip Boian) dar ele devin caracteristice la sfîrșitul fazei (cînd predomină elementele de tip Gumelnița).

Descoperirea unei așezări cu materiale de tip Petru Rareș la Ipotești este importantă și dintr-un alt punct de vedere, și anume permite precizarea că oamenii din faza

amintită au locuit nu numai în regiunea centrală a Munteniei, cum se știa până acum, ci aria lor de răspindire ajungea spre vest până la Olt.

Pe teritoriul satului Ipotești, tot pe marginea terasei înalte a Oltului, la nord de punctul cercetat a fost descoperit, la circa 500 m distanță, un al doilea complex neolitic. Pe acel loc, prin cercetările de suprafață, s-au adunat numai cioburi de tip Vădastra II, fără a fi asociate cu alte materiale. Existența pe teritoriul satului Ipotești, pe marginea aceleiași terase, pe o lungime de circa 500 m, a două complexe de tip Vădastra II, dintre care unul cuprinzând numai materiale de acest fel, iar al doilea materiale de tip Vădastra II în asociere cu altele de tip Petru Rareș, ridică problema raportului în timp dintre ele.

Descoperirile de tip Vădastra menționate precum și altele de același gen din câteva localități din apropiere, constituie dovezi evidente că oamenii din faza Vădastra II au trăit nu numai în sud-estul Olteniei și la sud de Dunăre, ci și în partea de sud-vest a Munteniei, unde descoperirile cunoscute până acum se înșiruie de-a lungul Oltului, în cuprinsul raionului Slatina.

★

Cu prilejul unor cercetări de suprafață, la circa 300 m nord de locul «La conac», din ruptura malului și de pe coastă am adunat câteva fragmente ceramice de tip Vădastra II. Pentru a verifica observațiile făcute în cursul săpăturilor din așezarea «La Conac», am trasat două suprafețe, de câte  $5 \times 2$  m, în lungul malului. Pe locul cercetat au fost delimitate două straturi de cultură: cel superior conține materiale puține din prima epocă a fierului, iar cel inferior din epoca neolitică. În afară de câteva cioburi răzlețe de tip Vădastra II, găsite la partea superioară a stratului neolitic, în rest sînt documentate numeroase unelte (fig. 2/4—7) și așchii de silex (unele microlite), multe dintre ele scoase la iveală din pămîntul de umplură al unei gropi săpate de la baza aceluiași strat. Tot acolo s-a găsit o dăltiță (fig. 2/8) și un fragment de topor-calapod (fig. 2/9).

Ceramica se împarte în trei categorii: de uz comun din pastă amestecată cu multă pleavă, altă categorie din pastă mai îngrijită și ultima din pastă fină. Ceramica de uz comun este ornamentată prin briuri în relief și adesea prin adincituri izolate făcute cu unghia sau cu un fel de spatulă. Vasele din a doua categorie sînt ornamentate prin incizie. Decorul constă din benzi de linii, avînd suprafața acoperită cu rețea sau cu linii în trepte (fig. 3/8—9). Astfel de decor se întîlnește adesea pe ceramica din

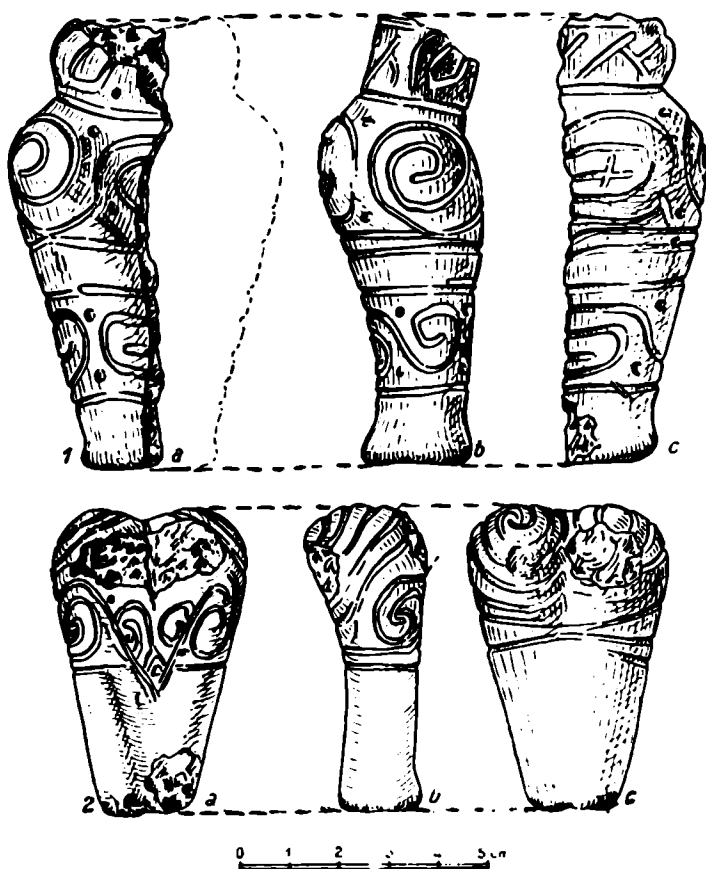


Fig. 4. — Figurine de lut ars, fragmentare, din faza Petru Rareș.

complexele culturii Dudești. Ultima categorie de vase este modelată din pastă fină, de culoare neagră și este ornamentată cu caneluri. Această din urmă categorie ceramică este specifică întregului aspect cultural balcanic din care fac parte culturile Dudești—Vădastra I — Rast—Vinča. Vasele din pastă fină de culoare neagră de la Ipotești, după forme și modul de grupare al canelurilor se aseamănă cu vasele din aceeași categorie aparținând fazei Vădastra I.

Se cuvine remarcat și faptul că în complexul de la Ipotești a fost descoperită și o figurină fragmentară de lut având anumite particularități ce o leagă tipologic de figurinele din sudul egeic.

Ținând cont de faptul că aspectul cultural despre care vorbim este caracterizat prin prezența microlitelor, prin două categorii ceramice specifice culturii Dudești și prin ceramica fină de culoare neagră cu anumite elemente de legătură cu faza Vădastra I, sintem de părere că aspectul descris datează din perioada de la sfârșitul culturii Dudești, cind în regiunea din vestul Munteniei apar elemente ale fazei Vădastra I.

Săpăturile de la Ipotești sînt de abia la începutul lor, prin lucrările ce urmează să se efectueze acolo vor putea fi aprofundate problemele analizate în raportul de față, cit și alte diferite probleme legate de comunitățile neolitice care au viețuit în regiunea din preajma Oltului.

EUGEN COMȘA

## АРХЕОЛОГИЧЕСКИЕ РАСКОПКИ В ИПОТЕШТИ

### РЕЗЮМЕ

В 1959 г. был заложен шурф на территории села Ипотешти (р-н Слатина) в пункте «Ла конак», расположенном на высоком побережье реки Олт.

Исследовано два комплекса, находящихся на расстоянии примерно 300 метров один от другого. В первом пункте обнаружили, главным образом, следы неолитической эпохи, восходящие к разным культурным обликам. Древнейшие относятся к типу Джулешти. Интересные вопросы выдвигают найденные в том же слое (без точных стратиграфических указаний) материалы типа Петру Рареш в сочетании с элементами типа Водастра II. На настоящем этапе исследований автор склонен считать их синхронными. Это заключение подлежит проверке и подтверждению в ходе дальнейших раскопок.

Второй комплекс характеризуется элементами, позволяющими отнести его к культуре Дудешти.

### ОБЪЯСНЕНИЕ РИСУНКОВ

Рис. 1. — Вид поселения (а—б) с высокого мыса «Ла конак».

Рис. 2. — Кремневые и каменные орудия: 1—3, поселение I; 4—9, поселение II.

Рис. 3. — Фрагменты керамики типа: 1—3, Петру Рареш; 4—7, Водастра II; 8—9, Дудешти.

Рис. 4. — Разбитые статуэтки из обожженной глины фазы Петру Рареш.

## FOUILLES ARCHÉOLOGIQUES D'IPOTEȘTI

### RÉSUMÉ

Des sondages ont été effectués en 1959 sur le territoire du village d'Ipotești (distr. de Slatina), au lieu dit « La Conac », sur la berge élevée de l'Olt.

On a étudié deux ensembles situés à 300 m environ l'un de l'autre. Le premier a livré surtout des vestiges néolithiques, appartenant à différentes phases de civilisation. Les plus

anciens vestiges sont du type Giulești. La découverte, dans la même couche, de matériaux de type Petru Rareș associés à des pièces du type Vădastra II, soulève des problèmes d'un grand intérêt. Dans le stade actuel des recherches, l'auteur incline à considérer ces deux catégories de matériaux comme contemporaines, conclusion que des fouilles ultérieures devront vérifier et confirmer.

Le second ensemble est caractérisé par des éléments permettant de l'assigner à la civilisation de Dudești.

#### EXPLICATION DES FIGURES

Fig. 1. — Vue du site (a—b), prise du sommet du lieu dit « La Conac ».

Fig. 2. — Outils en silex et en pierre: 1—3, station I; 4—9, station II.

Fig. 3. — Tessonns céramiques des types: 1—3, Petru Rareș; 4—7, Vădastra II; 8—9, Dudești.

Fig. 4. — Figurines en terre cuite, fragmentaires, de la phase Petru Rareș.